

Stjórn Fuglaverndarfélags Íslands vill gera eftirfarandi athugasemdir við tillögu að nýju Aðalskipulagi Sandgerðisbæjar 2008-2024.

Skipulagið gerir ráð fyrir enn frekari skerðingu og eyðileggingu á leirum sunnan hafnar, þrátt fyrir hverfisverndun og fögur orð í kafla 4.1. í kaflanum um náttúruauðlindir. Af einhverjum undarlegum ástæðum hefur hluti fjörunnar verið tekin út úr svæði því sem merkt er sem svæði á náttúruminjaskrá. Er það einn mikilvægasti hluti svæðisins, stærstur hluti þess litla sem eftir er af leirunni í Sandgerði. Samkvæmt uppdrættinum stendur til að þrengja enn meir að aðrennslinu að leirunni eða næstum loka því með gerð smábátahafnar sunnan við núverandi uppfyllingu, merkt B á uppdrætti. Einnig á leggja göngustíg meðfram leirunni og brú fyrir hana. Þar með er kveðinn upp dauðadómur yfir því sem eftir er af einni helstu leiru Suðurnesja og hinu fjölskrúðuga fuglalífi, sem þar hefur þrifist.

Greinargerð

Reykjaneskaginn er vel þekktur fyrir mikið og fjölbreytt fuglalíf. Vaðfuglar, máfar og sjófuglar setja sérstakan svip á lífríki svæðisins og stöðug vakning og áhugi almennings og fræðimanna á svæðinu hefur átt sér stað á undanförunum árum. Eitt af því sem einkennir Reykjaneskagann er að fjörur eru sjaldnast skýldar og því flestar grýttar. Þó má finna á svæðinu leirur en slík svæði eru fremur fá á Reykjaneskaganum. Leirur myndast gjarnan af framburði áa og lækja, en engin vatnsföll eru á Suðurnesjum. Leirurnar þar eru áfok af landi eða af sjávaruppruna, þær myndast á stöðum sem eru skýldir. Helstu leirur á Suðurnesjum eru í Sandgerði, á Njarðvíkurfitjum og í Grindavík.

Sandgerðisleira, svæðið sunnan við Sandgerðishöfn, er eitt þessara svæða. Um Sandgerðisleiru fara bæði vor og haust umferðafaruglar sem eru á leið til og frá varpsvæðum Á Íshafseyjum Kanada og Grænlandi og vetrarstöðvum í Evrópu og Afríku. Fyrir suma þessara fugla er Ísland afar mikilvægur viðkomustaður. Ein þeirra tegunda sem notar Ísland sem viðkomustað er sanderlan. Grænlenskar sanderlur eyða vetrinum á sandströndum allt frá Namibíu til Skotlands. Á vorin koma þær fyrstu til Íslands í byrjun maí og þær síðustu fara í byrjun júní. Sandgerði er vel þekktur viðkomustaður sanderla og náði hámarksfjöldinn t.a.m. 1400 fuglum árið 1989. Árin 1990 og 1996 var hámarksfjöldinn á milli 1000 og 1200 fuglar, en frá 2007 hafa ekki sést fleiri en tæplega 600 sanderlur í einu í Sandgerði (1. mynd). Ástæða fækkunarinnar er ekki að fullu ljós en þó má fullyrða að hún endurspeglar ekki fækkun í heildarstofni sanderla. Skerðing á hentugu búsvæði í Sandgerði er því nærtækasta skýringin á fækkuninni og á ábyrgð umsjónaraðila svæðisins.

Því miður er sanderlan ekki eina tegundin sem virðist hafa fækkað í Sandgerði á síðustu árum. Á árunum í kringum 1990 voru 1000-1500 sendlingar sem höfðu vetursetu frá Stafnesi í Sandgerði, og þá að öllu jöfnu obbinn í Sandgerði. Frá 2002-2009 hefur fjöldi sendlinga á svæðinu verið mun lægri (sjá 2. mynd). Þeir sendlingar sem hafa vetursetu við Sandgerði eru fyrir víst að hluta til ekki íslenskir (G. Þ. Hallgrímsson & R. W. Summers, óbirt). Þó á eftir að athuga samsetningu þeirra

sendlinga sem hér dvelja yfir vetrartímum. Ljóst er að fjörur við Sandgerði, sem og svæðið frá Stafnesi í Garð, er mikið notað af sendlingum á fartímum og á veturna.

Eitt af því sem skilur Sandgerði frá öllum öðrum svæðum á Íslandi (að Höfn í Hornafirði undanskyldri), er að fjöruspóar hafa þar vetursetu. Fjöruspóinn er náskyldur spóanum okkar en er stærr og með áberandi lengri gogg. Nú eru einungis þekktir tveir vetrarstaðir þar sem þessi tegund ungr sér (Sandgerði og Höfn), og ekki er enn vitað hvort þessir vetursetufuglar eru íslenskir eða koma hingað frá Evrópu til vetrardvalar. Náttúrufræðingar hjá Náttúrustofu Reykjaness og Náttúrustofu Suðurlands hafa þó reynt að fá fjármagn til þess verkefnis, að ganga úr skugga um uppruna fuglanna. Á síðustu fimm árum hafa afar fáir fjöruspóar skilað sér til vetrardvalar í Sandgerði. Ekki er ljóst hvað veldur þessari fækkun. Greinilegt er þó að fjöruspóarnir afla sér ætis bæði á Sandgerðisleiru og ekki síður á grýttum svæðum sunnan við höfnina í Sandgerði. Flóðsetur eru venjulega við Stóru Búðarsker eða á skerjum þar fyrir utan, sé lágsjávað. Fjöruspóinn er á valista Náttúrufræðistofunnar (2000) sem tegund í bráðri hættu.

Mikið af sjaldgæfum fuglum og flækingsfuglum hafa haft viðkomu á leirunni. Má nefna fugla eins og flatnef, bjarthegra, gráhegra, kvöldlóu, grálóu, vaðlatítu, dvergmáf, trjámáf og lappajaðrakan, sem er nærri árviss.

Ljóst þykir að allt sem snýr að breytingum á Sandgerðisleiru mun hafa áhrif á hið merka fuglalíf sem fuglafræðingar Suðvesturkjálkans og Suðurnesjamenn eru svo stoltir af. Þær þrjár tegundir sem hér hafa verið nefndar (sanderla, sendlingur og fjöruspói) sýna ápreifanleg dæmi þess að þær breytingar sem átt hafa sér stað við Sandgerði hafa komið niður á þessum tegundum. Það er í höndum valdhafa svæðisins að tryggja framtíð þessara stofna, sérstaklega fjöruspóans, sem að öllum líkindum er sjaldgæfasti varpfugl Íslands!

Lokaorð

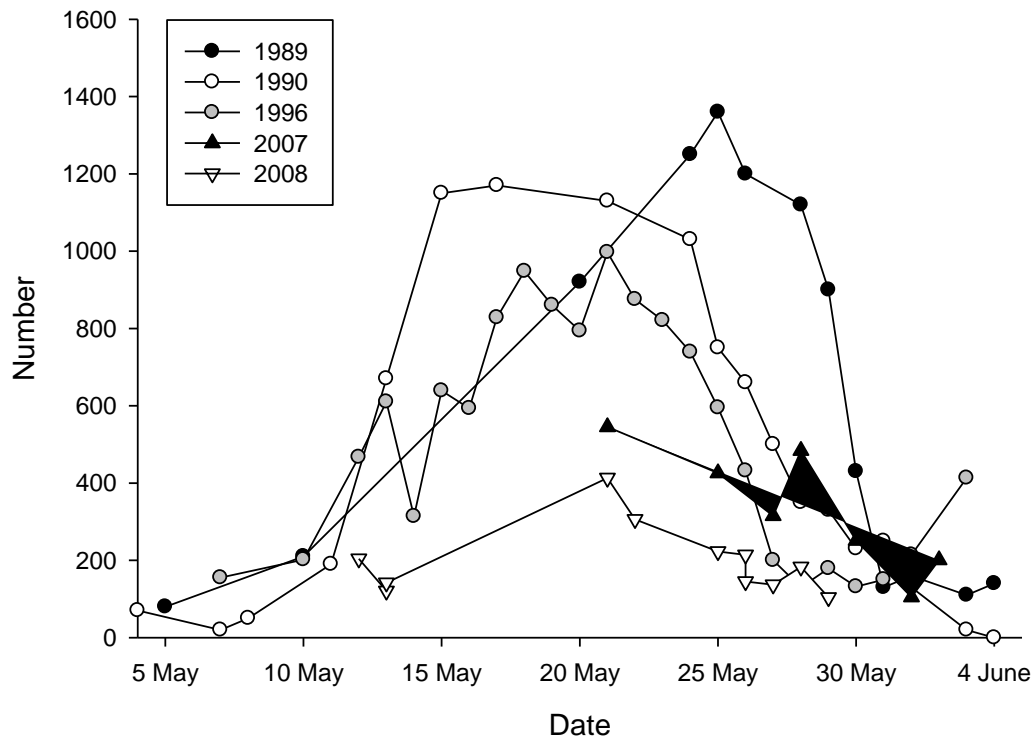
Þar sem ljóst er að Sandgerðisleira er mjög mikilvægur staður fyrir bæði sjaldgæfa íslenska fugla, sem og umferðafugla, þá er sjálfgefið að fram fari vísindalegt mat á mikilvægi svæðisins. Þá ætti skilyrðislaust að gera nákvæma úttekt á öllu því sem snýr að breytingum sem kynnu að hafa neikvæð áhrif fyrir mikilvægar tegundir. Fuglavernd skorar því á Sandgerðisbæ að bæjarfulltrúum verði gerð grein fyrir mikilvægi svæðisins áður en Aðalskipulag tekur gildi! Nákvæmt umhverfismat er krafa okkar, þar sem mat það sem lagt er fram með skipulagstillögunni er að okkar mati allsendis ófullnægjandi og tekur t.d. ekki á þeim vandamálum, sem hér hafa verið rædd. Helst af öllu ætti alls ekki að skerða leiruna meira.

10. september 2010

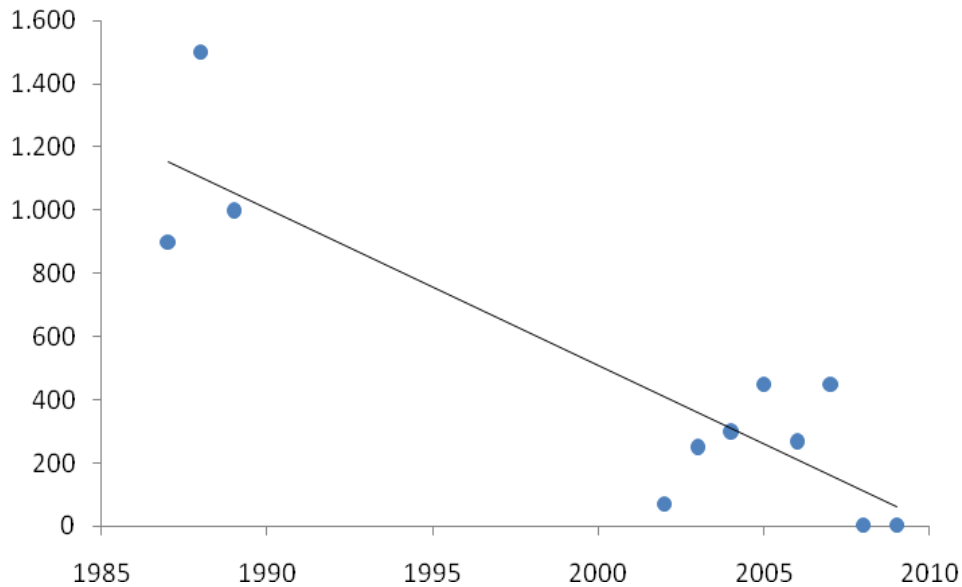
Hólmfríður Arnardóttir,
framkvæmdastjóri

Jóhann Óli Hilmarsson
formaður

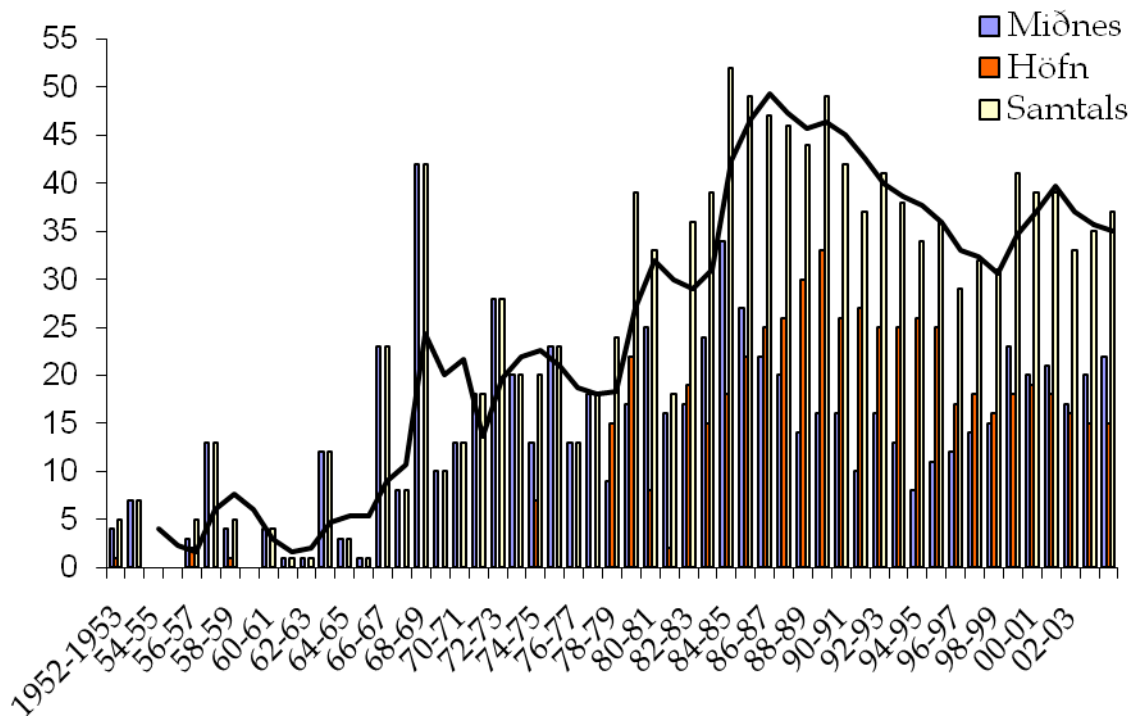
Myndir



1. mynd. Breytingar á fjölda sanderla í Sandgerði frá 1989 – 2008 (G.A. Guðmundsson; J. Reneerkens & G. P. Hallgrímsson).



2. mynd. Breytingar á fjölda sendlinga að vetri við Sandgerði frá 1987 – 2009 (Vetrarfuglatalningar Náttúrufræðistofnunar).



3. mynd. Breytingar á vetrartölu fjöruspóa á vetrarstöðvum tegundarinnar á Íslandi, á Rosmhvalanesi (Sandgerði) og Höfn í Hornafirði (Yann Kolbeinsson, óbirt).